



**CZ**

## **ELEKTRICKÝ KONVEKTOROVÝ OHŘÍVAČ**

MINIMAL

IP24

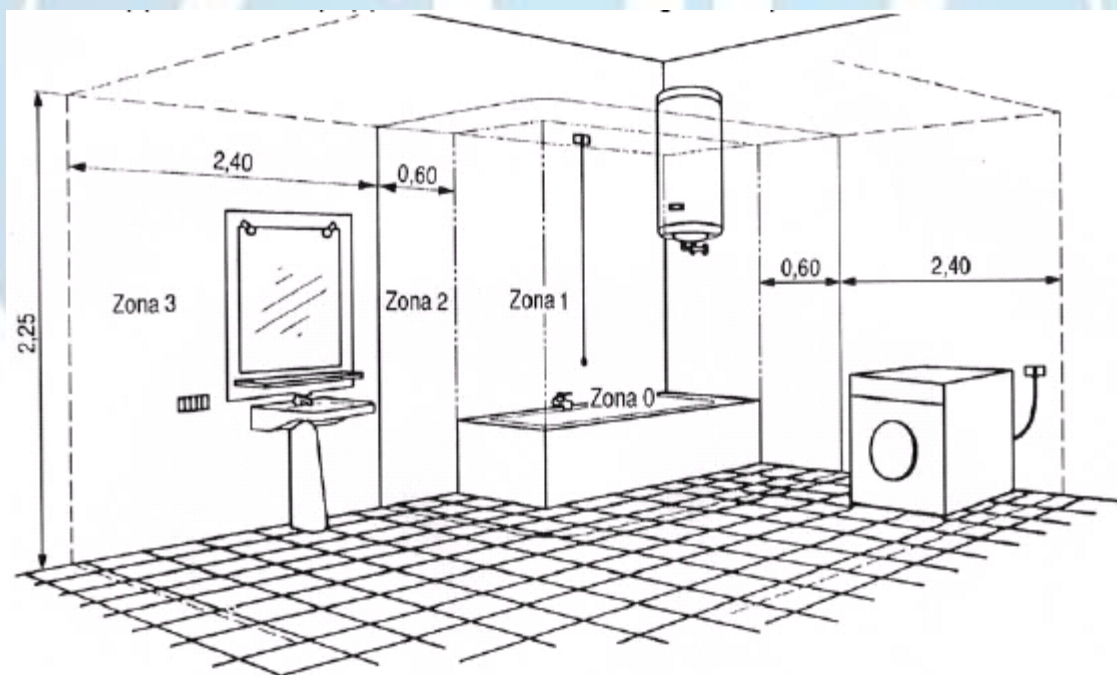


## **INSTRUKCE K PROVOZU**

Před snahou instalovat a spustit popsaný produkt anebo vykonat jeho údržbu si pečlivě přečtete tento návod. Dodržujte všechny bezpečnostní pokyny. Nedodržení pokynů může vést k úrazu a/nebo ke škodám na majetku. Tyto pokyny si uschovejte pro budoucí použití.

## VŠEOBECNÉ BEZPEČNOSTNÍ POKYNY

- Nepoužívejte tento konvektor pro jiný účel, než pro který je vyrobený. Jakékoliv jiné použití než doporučené výrobcem může způsobit požár, úraz elektrickým proudem nebo zranění osob.
- Konvektor je navržen pro domácí použití. Nesmí se používat pro komerční a průmyslové účely.
- Ujistěte se, že napájecí zdroj je v souladu s napětím uvedeném na informačním štítku přístroje (AC 220-240V~ / 50Hz).
- Toto zařízení mohou používat děti od 8 let a osoby s omezenými fyzickými, smyslovými nebo mentálními schopnostmi, stejně jako s nedostatečnou praxí a znalostmi, pouze pokud jsou pod dohledem osoby zodpovědné za jejich bezpečnost, anebo obdrží dostatečné instrukce pro použití zařízení bezpečným způsobem a pochopí, jaká rizika při něm hrozí.
- Děti si se zařízením nesmějí hrát.
- Čištění a uživatelská údržba nesmí být vykonávána dětmi bez dohledu.
- Před použitím konvektor vyndejte z obalu a ujistěte se, že je v dobrém stavu. Jakékoliv plastové sáčky umístěte mimo dosahu dětí.
- Před použitím konvektoru zkontrolujte napájecí kabel a zástrčku, jestli se během dopravy nepoškodili.
- Tento výrobek není hračka. Na děti do 3 let, pohybující se v okolí přístroje je nutné dohlížet, anebo je udržovat mimo přístroje.
- Děti ve věku 3 – 8 let mohou přístroj pouze zapnout /vypnout za předpokladu, že byl přístroj umístěn do svojí normální provozní polohy, že jim byly podány instrukce o tom, jak bezpečně používat přístroj a že pochopili, jaká rizika hrozí. Děti ve věku 3 – 8 let nesmí mít možnost přístroj zapojit do zásuvky, nastavovat ho, čistit ani vykonávat jakoukoliv údržbu tohoto přístroje.
- **Zařízení obsahuje stupeň ochrany IP24 a může se používat v domácích koupelnách v zóně 2.** Konvektoru se nesmějí dotýkat lidé, kteří se nacházejí ve vaně nebo ve sprše.



- Pokud chcete provádět čištění přístroje anebo ho nepoužíváte, vždy odpojte přívodní šňůru ze zásuvky.
- Při odpojování přístroje nejprve přepněte vypínač do polohy 0, potom odpojte napájecí kabel ze zásuvky. Při odpojování přístroje tahejte jen za zástrčku, netahejte za kabel.
- Do ventilačních mřížek v místě nasávání a výfuku vzduchu není dovoleno vkládat prsty ani žádné cizí předměty, jelikož toto může způsobit úraz elektrickým proudem, požár nebo poškození přístroje. Pro

zabránění vzniku požáru ničím neblokuje mřížky přístroje a ani ho žádným způsobem nenakláníte během jeho provozu.

- Nepoužívejte přístroj s poškozenou přívodní šňůrou nebo zástrčkou. Pokud je přívodní šňůra přístroje poškozená, musí být vyměněná u jeho výrobce nebo autorizovaného servisu anebo podobně kvalifikovanou osobou z důvodu předcházení vzniku nebezpečnosti.
- Nepokládejte žádné předměty na šňůru a neohýbejte ji. Během provozu musí být kabel úplně rozvinutý.
- Pokud je to možné, nepoužívejte prodlužovací šňůru, protože se může přehřát a způsobit požár. Nepoužívejte jeden prodlužovací kabel na připojení více přístrojů.
- Konvektor se během provozu značně ohřívá. Nedotýkejte se ho, abyste se nepopálili. Pro přenášení konvektoru použijte madlo. Hořlavé materiály, jakým je nábytek, polštáře, příkrývky, papír, oděvy, záclony apod. minimálně 1 metr od přední a zadní plochy konvektoru.
- Neponořujte přívodní šňůru, zástrčku ani jinou část zařízení do vody ani jiných kapalin.
- Nedotýkejte se šňůry ani konvektoru mokrou rukou.
- Nepoužívejte konvektor v prašném prostředí ani v potenciálně nebezpečných prostorech, kde jsou v atmosféře obsaženy hořlavé, výbušné látky (např. v dílně nebo garáži).
- Neumísťujte přístroj na ani vedle jakýchkoliv jiných zdrojů tepla.

**UPOZORNĚNÍ: PRO PŘEDCHÁZENÍ PŘEHŘÁTÍ OHŘÍVAČ NEZAKRÝVEJTE.** Je to jednoznačně znázorněno pomocí varovného symbolu:

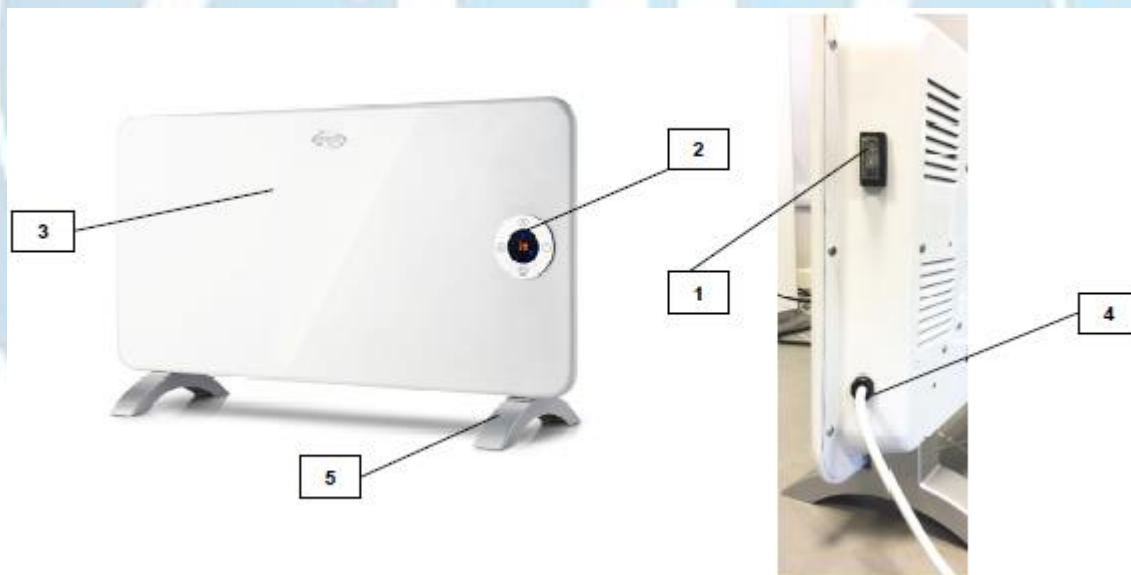


- Pokud je během provozu konvektor zakrytý anebo se dotýká **hořlavého** materiálu včetně záclon, závěsů, ložního prádla apod., může dojít ke vzniku požáru. **UDRŽUJTE OHŘÍVAČ MIMO TAKOVÉHO TYPU MATERIÁLŮ.**
- Nevkládejte záměrně ani náhodně jakékoliv externí objekty do ventilačních mřížek, nakolik to může způsobit úraz elektrickým proudem, požár nebo poškození konvektoru.
- Konvektor obsahuje součásti, které generují jiskry nebo elektrický oblouk. Přístroj nesmí být používán v potenciálně nebezpečných prostorech, kde jsou v atmosféře obsaženy hořlavé, výbušné látky, chemikálie nebo ve vlhkém prostředí.
- Neumísťujte přístroj na měkké podložky (např. postel), kde může dojít k zakrytí otvorů. Vždy umísťujte zapnutý přístroj na rovný, stabilní, pevný povrch – tím zabráníte možnosti převrnutí přístroje. Přívodní šňůru umísťujte tak, aby na ní nestál samotný přístroj nebo jiné předměty. Přívodní šňůra nesmí vést pod kobercem. Nepřekrývejte kabel rohožemi, koberci apod. Umístěte kabel mimo míst, kde se často chodí, aby se zabránilo zakopnutí o kabel a svržení přístroje.
- Tento konvektor se nesmí používat v koupelnách, prádelnách, vedle sprch nebo bazénů a v podobných interiérech. Nikdy neumísťujte přístroj tam, kde může spadnout do vany nebo do jiných míst obsahujících vodu.
- Nikdy nepokládejte konvektor na vlhkou podlahu.
- V každém případě nesmí být nastavovací knoflíky přístupné z vany ani sprchy.
- Neumísťujte zařízení pod zásuvku.
- Zásuvka musí být uzemněná.
- Předcházejte tomu, aby se elektrický kabel dotýkal kovové kostry konvektoru, pokud konvektor pracuje a je horký, protože může dojít k poškození kabelu.
- Konvektor nepoužívejte ve venkovním prostředí ani pod nebo vedle otevřeného okna. **VAROVÁNÍ: Nepoužívejte k regulaci konvektoru externí programovací zařízení, časovač ani jiná externí zařízení, která by mohli ohříváč automaticky zapnout, protože v případě, že by byl ohříváč zakrytý nebo špatně položený, hrozí riziko vzniku požáru.**
- Při prvním zapnutí přístroje se z něj může uvolňovat mírný neškodný Zápach. Vznik tohoto zápachu je naprosto normální a je způsoben prvním ohřátím vnitřních ohřívacích prvků a při dalším použití by se už neměl vyskytovat.
- Nikdy se nepokoušejte přístroj opravovat, rozmontovat nebo upravovat. Neobsahuje žádné součástky určené pro servis ze strany uživatele.

- Pokud chcete provádět údržbu přístroje nebo ho přesouvat, vždy odpojte přívodní šňůru ze zásuvky. Přístroj odpojte ze zásuvky vždy, když ho nepoužíváte.  
**VAROVÁNÍ: VŽDY PŘÍSTROJ ODPOJTE ZE ZÁSUVKY, KDYŽ CHCETE PROVÁDĚT ÚDRŽBU NEBO ZAŘÍZENÍ PŘESOUVAT.**
- Na přístroj nic nepokládejte. Zabraňte umísťování mokrých oděvů na přístroj.
- Pokud zařízení není pod dozorem, vždy ho vypněte, předejdete tak vzniku nebezpečí.
- Pokud zařízení delší dobu nepoužíváte, odpojte kabel ze zásuvky, uložte ohříváč do originálního obalu a skladujte na suchém a odvětraném místě.
- Při provozu zařízení neumísťujte ventilační mřížky v místě nasávání a výfuku vzduchu vedle zdi nebo závěsu, aby nedošlo k zabránění toku vzduchu a tím ke snížení výkonu zařízení.
- Pokud zařízení během provozu vydává neobvyklý hluk nebo zápach, ihned přerušete jeho používání a vytáhněte ho ze zásuvky.
- Nikdy nevystavujte starší osoby a děti po delší dobu proudu vzduchu.
- Nepoužívejte přístroj, pokud byl jakýmkoliv způsobem poškozen nebo je po pádu.

**VAROVÁNÍ: NESPOLÉHEJTE NA VYPÍNAČ JAKO NA JEDINÝ PROSTŘEDEK VYPNUTÍ PŘÍSTROJE. POKUD CHCETE PROVÁDĚT ÚDRŽBU NEBO PŘEMÍSTĚNÍ PŘÍSTROJE ANEBU POKUD HO NEPOUŽÍVÁTE, VŽDY ODPOJTE PŘÍVODNÍ ŠŤŮRU ZE ZÁSUVKY.**

## POPIS KOMPONENTŮ



1. Spínač zapínání/vypínání
2. Ovládací panel
3. Čelní panel

4. Kabel
5. Nožička

## JAK PŘÍSTROJ NAMONTOVAT

Konvektor je možné používat na podlaze po osazení nožiček nebo případně může být namontovaný na zdi pomocí přiloženého speciálního příslušenství.

### A. Přenosný na podlaze: jak osadit přiložené nožičky

Konvektor je zabalený bez osazených nožiček. Je proto nutné tyto nožičky osadit předtím, než se přístroj začne používat. Nožičky namontujte podle nákresu na obrázku a konvektor následně postavte do svislé polohy. Umístěte zařízení na rovnou pevnou podlahu a před zapnutím přístroje zablokujte kolečka vhodnými brzdami koleček.

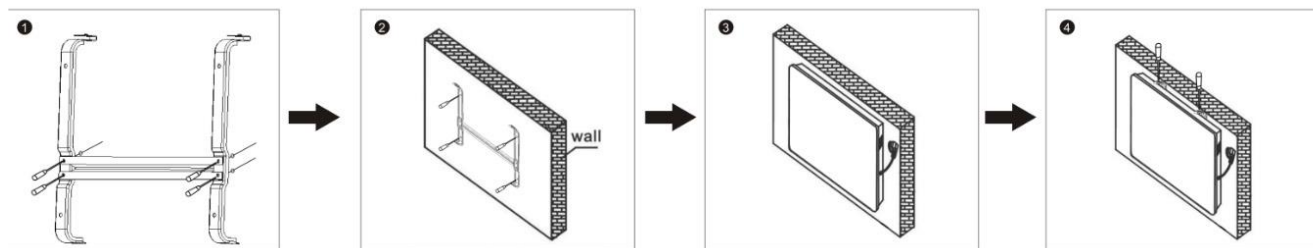
1. Položte zařízení vzhůru nohama a povolte křídlové matice.
2. Nasadte nožičky. Nejdelší část se musí nacházet vzadu na zadní straně konvektoru.
3. Utáhněte křídlové matice na nožičkách.



### B. Montáž na zeď: jak osadit zádový držák a namontovat konvektor na zeď

Balení s konvektorem obsahuje všechno příslušenství nutné pro montáž na zeď. U montáže na zeď postupujte následovně:

1. Nejprve namontujte držák pomocí přiložených skrutek.
2. Podržte držák na zdi, označte na zdi tužkou tečky v místech, kde je potřeba vyvrtat díry pro vložení Fisher hmoždinek. Dodržte minimální vzdálenosti od okolních zdí tak, jak je to vyznačené na obrázku.
3. Umístěte ohřívač do vhodné polohy, zajišťující, že díry lícují s držákem. Vyvrtejte díry do zdi a vložte do nich Fisher. Připevněte držák na zeď a vložte přiložené skrutky.
4. Pevně utáhněte skrutky na vrchu konvektoru.



# JAK PŘÍSTROJ POUŽÍVAT

Připojte elektrický kabel do vhodné elektrické zásuvky (220-240V ~ 50Hz).

## Spínač zapnutí/vypnutí ON/OFF (na pravé straně)

Zapněte spínač zapnutí/vypnutí do polohy „ON“,

Až zařízení zapírá, znamená to, že konvektor je připraven k použití.

Pro vypnutí konvektoru spínač přepněte do polohy „0“.

## OVLÁDACÍ DOTYKOVÝ PANEL

LED displej

### Tlačítko REŽIMU

Toto tlačítko zmáčknete pro regulaci režimu ohřevu:

- ECO (750 W)
- COMFORT (1500W)


### Tlačítko TEPLoty

Teplota v místnosti se zobrazí pokaždé, když se zapne přístroj. Pokud je zařízení v pohotovostním režimu spánku nebo režimu ohřevu, toto tlačítko vám umožní nastavit teplotu: displej zobrazí teplotu okolí a stlačením tohoto tlačítka můžete nastavit požadovanou teplotu od 16 do 40°C. Pro potvrzení nastavené teploty počkejte 5 vteřin. Po uplynutí těchto 5 vteřin displej znovu zobrazí teplotu okolí. Přednastavená teplota je 25°C. Pokud je teplota v místnosti 2°C nad nastavenou teplotou, zařízení se zastaví. Přístroj se opět zapne, pokud teplota v místnosti klesne na 2°C pod nastavenou teplotu.

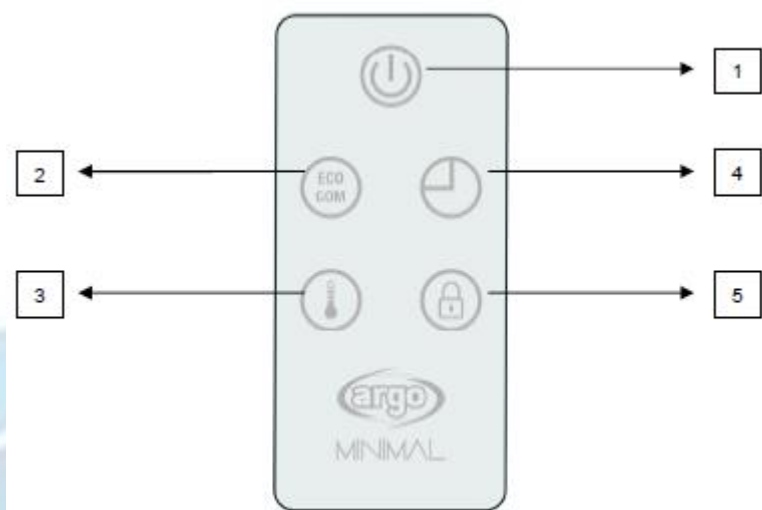
### Tlačítko ČASOVAČE

Pokud zařízení pracuje, je možné nastavit čas provozu stlačením tohoto tlačítka: na displeji časovače bliká 0 a stlačením tlačítka ČASOVAČE můžete nastavit požadovaný čas od 1 do 24 hodin, kde každé stlačení navýší čas o 1 hodinu. Displej ukazuje nastavený čas: pro potvrzení nastaveného času počkejte 5 vteřin. Na konci nastaveného času se zařízení automaticky vypne (do pohotovostního režimu spánku). Pro opětovné zapnutí stlačte tlačítko ON/OFF zapnutí/vypnutí. Pokud je časovač nastavený, kontrolka svítí.

### Tlačítko ZAPNUTÍ/VYPNUTÍ

Stlačení tohoto tlačítka rozsvítí kontrolku  a přístroj začne pracovat. **Displej zobrazí teplotu okolí. Ohřívač teď pracuje na nízký výkon ohřevu.** Pro úplné vypnutí ohřívače uveďte vypínač do polohy „OFF“.

## DÁLKOVÝ OVLADAČ



1. Tlačítko ZAPNUTÍ/VYPNUTÍ
2. Tlačítko REŽIMU
3. Tlačítko TEPLoty
4. Tlačítko ČASOVAČE
5. Tlačítko DĚTSKÉ POJISTKY

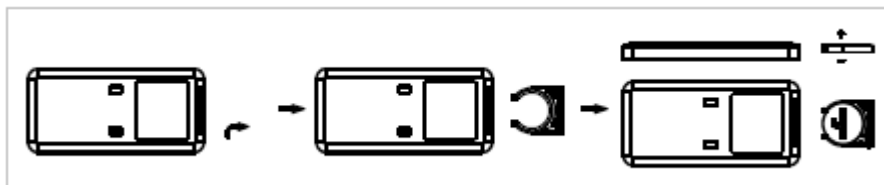
### Tlačítko DĚTSKÉ POJISTKY

Stlače tlačítko DĚTSKÉ POJISTKY, ohříváč se zablokuje a nebude možné ho zapnout. Pokud stlačíte toto tlačítko znovu, ohříváč se odblokuje.

Dálkový ovladač využívá lithiové/manganové knoflíkové baterky, model č. CR 2025-3V, v souladu s nařízením týkajícím se baterií č. 2006/66/CE (jsou dodané s dálkovým ovladačem).

### JAK VLOŽIT/VYNDAT BATERIE Z DÁLKOVÉHO OVLADAČE (viz nákres níže)

Otevřete kryt baterie na zadní straně dálkového ovladače (stlače a potáhněte kryt). Umístěte baterii do krytu, dávejte pozor na správnou polaritu. Kryt vložte do dálkového ovladače.



### Informace pro správnou likvidaci baterie v souladu s Evropskou směrnicí 2006/66/EC:

Prosíme, baterii vyměňte, až pokud je už nefunkční. Prosíme, nevyhazujte baterii do běžného komunálního odpadu. Odevzdejte ji v místním sběrném dvoře odpadů či prodejci poskytujícímu tuto službu. Separátní likvidací baterií se vyhnete možným negativním dopadům na životní prostředí a lidské zdraví v důsledku nevhodné likvidace. Tato separátní likvidace umožňuje komponenty opětovně použít nebo recyklovat a tím dosáhnout výrazné úspory energie a zdrojů. Za účelem zdůraznění povinnosti separátní likvidace je baterie označena přeškrtnutou popelnicí.

## OCHRANNÝ SYSTÉM PROTI PŘEHŘÁTÍ

V případě přehřátí bezpečnostní ochranný systém ohřívачe automaticky vypne ohřívací prvky tím, že vypne celý přístroj. Pokud se přístroj vypne, vytáhněte ho ze zásuvky.

Ohřívач je připraven k opětovnému použití po krátkém vychladnutí (cca 15 minut). Zástrčku opět zasuňte do zásuvky. Pokud se situace opakuje, zkontrolujte, že spínač termostatu je nastaven správně anebo jestli nějaký předmět nebrání ohřevu.

## ÚDRŽBA A SKLADOVÁNÍ

**POKUD CHCETE PROVÁDĚT PŘESUN NEBO ÚDRŽBU PŘÍSTROJE, VŽDY ODPOJTE PŘÍVODNÍ ŠŤŮRU ZE ZÁSUVKY.**

**DŮLEŽITÉ: NEPONOŘUJTE KERAMICKÝ OHŘÍVAČ DO VODY.**

### Čištění vnější plochy přístroje:

Pokud chcete vykonat údržbu přístroje nebo jeho přesun, vždy ho předtím vypněte a vytáhněte napájecí kabel ze zásuvky.

Měkkým hadříkem utřete přístroj zvenku a odstraňte prach a nečistoty.

Pokud je ohřívач extrémně špinavý, použijte k čištění měkký hadřík namočený ve vodě s jemným čistícím přípravkem s teplotou nižší než 50°C. Před použitím přístroje ho nechte kompletně uschnout.

Nepoužívejte rozpouštědla (jako např. benzín) ani drsná čisticidla. Nemyjte zařízení vodou. Nepoužívejte k čištění oleje, chemikálie ani jiné látky, které mohou poškodit povrch přístroje.

Pro odstranění prachu z nasávacích/výfukových mřížek používejte vysavač.

### SKLADOVÁNÍ

Pokud zařízení delší dobu nepoužíváte, uložte ohřívач do originálního obalu a skladujte spolu s tímto návodem na suchém a odvětraném místě.



### INFORMACE PRO SPRÁVNOU LIKVIDACI PŘÍSTROJE V SOULADU S EVROPSKOU SMĚRNICÍ 2002/96/EC:

Na konci svojí životnosti nesmí být toto zařízení zlikvidované umístěním do běžného komunálního odpadu. Odevzdejte ji v místním sběrném dvoře odpadů či prodejci poskytujícímu tuto službu.

Separátní likvidací elektrického a elektronického odpadu se vyhnete možným negativním dopadům na životní prostředí a lidské zdraví v důsledku nevhodné likvidace. Tato separátní likvidace umožňuje

komponenty opětovně použít nebo recyklovat a tím dosáhnout výrazné úspory energie a zdrojů. Za účelem zdůraznění povinnosti separátní likvidace je přístroj označený přeškrtnutou popelnicí.



**Zlepší svůj život**

[www.argoclima.com](http://www.argoclima.com)